

Mesa de neurocirugía

Manual de mantenimiento del usuario

MST-7300B

MST-7300BX

Para el uso seguro de este producto

El operador a cargo de las inspecciones y el mantenimiento de esta mesa de operaciones DEBE leer este manual detenidamente y comprender su contenido en su totalidad con antelación. Guarde este manual en un lugar de fácil acceso para que todos los interesados en esta mesa de operaciones puedan consultarlo en caso de necesidad.

Inspección diaria e inspección de usuario

- Este manual contiene información sobre las inspecciones diarias y de usuario de la mesa de operaciones. Para el uso seguro de la mesa de operaciones, asegúrese de realizar inspecciones.
- Le recomendamos que copie y utilice la ficha de inspección diaria y la de inspección de usuario anexas para gestionar el historial de inspecciones.

Este manual

- Consulte el manual del operador de la mesa de operaciones para aprender a usar la mesa, entre otros aspectos.
- Las ilustraciones de las mesas de operaciones y otros elementos que se utilizan en este manual se basan en representaciones. Además, a menos que se especifique lo contrario, se utilizan ilustraciones del MST-7300BX.
- Las especificaciones están sujetas a cambios sin aviso con fines de mejora.

Índice

1. Información de seguridad	1
1.1 Indicaciones de advertencia	1
1.2 Precauciones de seguridad	1
2. Inspección y mantenimiento	3
2.1 Plan de inspección/mantenimiento	3
2.2 Antes de la inspección	4
2.3 Lista de elementos de inspección diaria	5
2.4 Lista de elementos de inspección de usuario	6
3. Inspección diaria	7
3.1 Inspección de la almohadilla	7
3.2 Inspecciones de la mesa	8
3.3 Inspección del tablero	8
3.4 Inspección de fugas de aceite	9
3.5 Inspección del cable de alimentación y del toma	9
3.6 Inspección del nivel restante de la batería	10
3.7 Inspección del interruptor de alimentación	11
3.8 Inspección del controlador de mano	12
3.9 Inspección de la pantalla táctil	15
3.10 Inspección del interruptor de parada de emergencia	16
3.11 Inspección de los interruptores auxiliares	17
4. Inspección de usuario	18
4.1 Inspección de la sección de cabeza	18
4.2 Inspección de la sección de espalda auxiliar	20
4.3 Inspección de la sección de espalda	21
4.4 Inspección de la sección de piernas	22
4.5 Inspección del tablero	23
4.6 Inspección del carril lateral	23
4.7 Inspecciones de la cubierta de la base y la carcasa del mecanismo de elevación ...	24
4.8 Inspección de las ruedas	24
4.9 Inspección de las gomas de frenos/cilindros de frenos	25
5. Solicitar reparaciones	26

1. Información de seguridad

1.1 Indicaciones de advertencia

La información de seguridad se clasifica de la siguiente forma para que las personas involucradas puedan comprender claramente las advertencias y precauciones de este manual, así como las de las etiquetas de seguridad adheridas a la mesa de operaciones.



Si se ignora esta indicación y el producto se utiliza de forma incorrecta, podrían producirse lesiones graves o mortales.



Si se ignora esta indicación y el producto se utiliza de forma incorrecta, podrían producirse lesiones o daños materiales.

1.2 Precauciones de seguridad

Al llevar a cabo inspecciones y actividades de mantenimiento, lea cuidadosamente las advertencias y precauciones siguientes, y asegúrese de seguirlas.



● Tablero

- No pise la sección de la cabeza o las secciones de las piernas ni se sienta sobre ellas. La mesa de operaciones podría volcarse y provocarle lesiones.
- No coloque ningún objeto sobre el tablero. Podrían caerse al utilizar la mesa de operaciones, lo que podría provocar lesiones o dañar el instrumental.

● Toma y cable de alimentación

- No toque el cable de alimentación ni el toma con las manos mojadas. Hay riesgo de sufrir descargas eléctricas.

● Están prohibidos el desmontaje y las modificaciones

- No desmonte ni modifique la mesa de operaciones. De hacerlo, puede producirse un error en su funcionamiento.

● Mantenimiento e inspección

- Asegúrese de realizar inspecciones diarias y de usuario. Dependiendo de los años o la frecuencia de uso, las piezas de este producto pueden requerir reemplazo debido a desgaste, deterioro o daño significativo.
- Si detecta una anomalía durante una inspección, deje de usar la mesa de operaciones inmediatamente. Coloque los avisos pertinentes en la mesa, como «Fuera de servicio», «No usar» o «Necesita reparación» e informa al personal cercano de que no se puede utilizar la mesa de operaciones.
- Solo MIZUHO o sus proveedores autorizados deben reparar la mesa de operaciones. Póngase en contacto con su distribuidor o con MIZUHO para llevar a cabo las reparaciones necesarias.



- Para prevenir infecciones, compruebe que la mesa de operaciones esté limpia y desinfectada cuando solicite una reparación.
 - Es posible que no se detecten todos los defectos o fallas incluso si realiza las inspecciones correctamente. Tenga en cuenta la posible aparición de anomalías cuando utilice la mesa de operaciones.
- **Precauciones durante la inspección**
- Asegúrese de que la perilla de desbloqueo del freno de emergencia tiene el estado «LOCK» (BLOQUEAR). Si trabaja con la perilla configurada en «UNLOCK» (DESBLOQUEAR), la mesa de operaciones podría moverse inesperadamente y provocar un accidente, como un vuelco o una caída.
 - No coloque las manos en el rango de movimiento cuando la mesa de operaciones esté en movimiento. De lo contrario, podría lesionarse.



- **Tablero**
- Al activar las operaciones de bajada o de trendelenburg, compruebe si hay dispositivos u otros elementos bajo la sección de piernas. Si la sección de piernas entra en contacto con los dispositivos u otros elementos y se aplica fuerza excesiva, la mesa de operaciones puede dañarse.
 - Si el tablero está cercano a su posición más baja y se llevan a cabo las operaciones de trendelenburg, inclinación lateral u otra, el tablero puede entrar en contacto con la base o el suelo y sufrir daños. Asegúrese de confirmar visualmente dónde se encuentra.
- **Controlador de mano**
- No tire con fuerza del cable del controlador de mano.
 - No someta el controlador de mano a golpes fuertes. El controlador de mano puede sufrir daños.
- **Base**
- No coloque ningún objeto sobre la base. Es posible que un objeto quede atrapado y la mesa de operaciones podría resultar dañada.
- **Pantalla táctil**
- No presione la pantalla táctil con objetos afilados, como un bolígrafo o un destornillador. La pantalla táctil puede dañarse.
 - No aplique fuertes impactos ni presione la pantalla táctil. La pantalla táctil puede dañarse.
 - No utilice disolventes orgánicos, como diluyente de pintura, para limpiar la pantalla táctil y la tapa protectora. Podrían dañarse. Para limpiar la pantalla y la tapa protectora, utilice un detergente natural diluido en agua.
 - La pantalla táctil no acepta operaciones simultáneas de pulsación y deslizamiento de varias teclas. Al utilizar la pantalla táctil, presione los interruptores uno por uno.
 - Cierre la tapa protectora cuando no utilice la pantalla táctil.

2. Inspección y mantenimiento

2.1 Plan de inspección/mantenimiento

■ Planes de inspección

Asegúrese de realizar inspecciones en los intervalos especificados.

Nivel de inspección	Intervalo	Persona/Empresa responsable
Inspección diaria	Cada día	Usuario del equipo
Inspección de usuario	Cada 3 meses	Gerente de equipos
Inspección periódica	Cada año	Distribuidor o fabricante

La inspección periódica la llevará a cabo MIZUHO o los proveedores autorizados. Las inspecciones y el mantenimiento de un tercero que no sea MIZUHO o un proveedor autorizado podrían producir problemas, como el deterioro de las funciones o del rendimiento de la mesa.

Para solicitar su inspección periódica, póngase en contacto con su distribuidor o con MIZUHO.

■ Plan de mantenimiento (reparaciones y repuestos)

Para asegurar un uso seguro, MIZUHO ha establecido una programación para reponer las piezas de forma periódica.

Los periodos de reemplazo son estimaciones. En función de las condiciones y la frecuencia del uso, puede que las piezas tengan que reponerse antes.

Consulte la programación de reemplazo siguiente, determine un plan de mantenimiento y llévelo a cabo.

Detalle de mantenimiento	Tiempo de sustitución (años)	Persona/Empresa responsable
Reemplazo del controlador de mano	de 4 a 6	Gerente de equipos
Reemplazo del cable de alimentación	de 5 a 7	
Reemplazo de la batería	2	Distribuidor o MIZUHO
Reemplazo de la batería recargable del controlador de mano	de 2 a 3	
Reemplazo de la goma de freno	de 3 a 5	
Reemplazo de la rueda	de 5 a 7	
Reemplazo de la batería de la pantalla táctil	de 5 a 7	

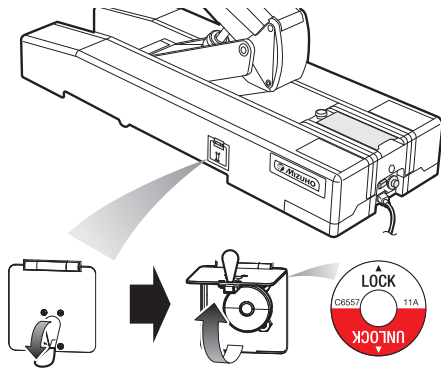
2.2 Antes de la inspección

2



Asegúrese de que la perilla de desbloqueo del freno de emergencia tiene el estado «LOCK» (BLOQUEAR). Si trabaja con la perilla configurada en «UNLOCK» (DESBLOQUEAR), la mesa de operaciones podría moverse inesperadamente y provocar un accidente, como un vuelco o una caída.

► BLOQUEAR

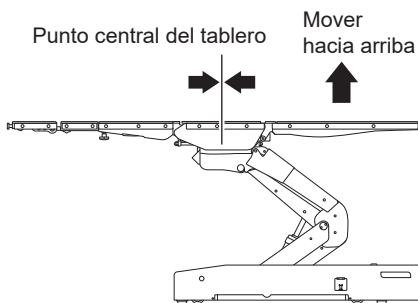


1. Compruebe la etiqueta de la perilla de desbloqueo del freno de emergencia.


✓	<ul style="list-style-type: none"> • ¿Aparece «LOCK» (BLOQUEAR) en la parte central superior (posición habitual)? • ¿Se está despegando la etiqueta?
---	--

Aprobado	<p>Proceda con la siguiente confirmación de la posición.</p>
Reprobado	<p>Gire la perilla de desbloqueo del freno de emergencia en sentido contrario a las agujas del reloj (hacia la izquierda) y alinee el mensaje «LOCK» (BLOQUEAR) en la posición habitual en la parte superior central.</p> <p>Si la etiqueta se está despegando, tiene que aplicarse de nuevo. Póngase en contacto con su distribuidor local o MIZUHO.</p>

► Confirmación de la posición



■ Posición básica de la mesa de operaciones durante la inspección

1. Si hay algún accesorio anclado a la mesa de operaciones, quítelo.
2. Pulse primero **E** y luego  en el controlador de mano para fijar la mesa de operaciones.
3. Coloque el tablero de nuevo en la posición nivelada, muévalo hasta la posición más alta y alinee el control deslizano vertical y horizontal en la posición central.

*MST-7300B no se desliza.

Aprobado	<p>Proceda con la inspección diaria o la inspección de usuario.</p>
-----------------	---

2.3 Lista de elementos de inspección diaria

■ Lista de elementos de inspección diaria (diariamente)

Consulte el capítulo 3 para obtener información sobre la inspección diaria.

Legenda ○ : Aplicable
— : No aplicable

Elementos de inspección	MST-7300B	MST-7300BX
3.1 Inspección del tablero		
Daño o envejecimiento de la almohadilla	○	○
Fijación de la almohadilla	○	○
3.2 Inspecciones de la mesa		
Soltura de la tablero	○	○
3.3 Inspección del tablero		
Daño del tablero	○	○
3.4 Inspección de fugas de aceite		
Fuga de aceite	○	○
3.5 Inspección del cable de alimentación y del toma		
Daños en el cable de alimentación o clavijas rotas	○	○
3.6 Inspección del nivel restante de la batería		
Nivel de batería restante	○	○
3.7 Inspección del interruptor de alimentación		
Interruptor de ENCENDIDO/APAGADO	○	○
3.8 Inspección del controlador de mano		
Daños, envejecimiento	○	○
Funcionamiento normal	○	○
Nivel de batería recargable	○	○
Comprobaciones de funcionamiento	○	○
3.9 Inspección de la pantalla táctil		
Pantallas	○	○
Comprobaciones de funcionamiento	○	○
3.10 Inspección del interruptor de parada de emergencia		
Parada de emergencia durante el funcionamiento	○	○
Cancelar la parada de emergencia	○	○
3.11 Inspección de los interruptores auxiliares		
Funcionamiento del interruptor auxiliar	○	○

2.4 Lista de elementos de inspección de usuario

■ Lista de elementos de inspección de usuario (cada 3 meses)

Consulte el capítulo 4 para obtener información sobre la inspección de usuario.

Legenda ○ : Aplicable
— : No aplicable

Elementos de inspección	MST-7300B	MST-7300BX
4.1 Inspección de la sección de cabeza		
Flexionar la sección de cabeza	○	○
Montar, desmontar y fijar la sección de cabeza	○	○
4.2 Inspección de la sección de espalda auxiliar		
Montar, desmontar y fijar la sección de espalda auxiliar	○	○
4.3 Inspección de la sección de espalda		
Desmontaje de la sección de espalda	○	○
Colocación de la sección de espalda	○	○
4.4 Inspección de la sección de piernas		
Montaje y desmontaje de la sección de piernas	○	○
4.5 Inspección del tablero		
Soltura del tablero	○	○
4.6 Inspección del carril lateral		
Aflojamiento del carril lateral	○	○
4.7 Inspecciones de la cubierta de la base y la carcasa del mecanismo de elevación		
Deformación de la cubierta	○	○
4.8 Inspección de las ruedas		
Rotación y movimiento	○	○
4.9 Inspección de las gomas de frenos/cilindros de frenos		
Aplastamiento, daños, fugas de aceite	○	○
Desbloquear el freno y fijar la mesa de operaciones	○	○

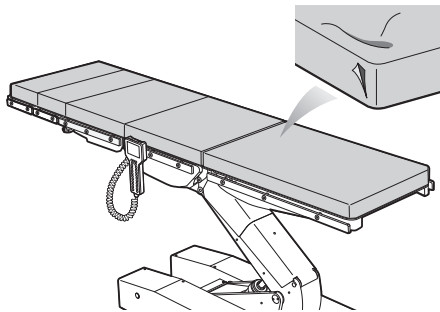
3. Inspección diaria



Durante la inspección diaria, se entiende que se asume que los mensajes de precaución y advertencia no se muestran. Si se muestra un mensaje de precaución o advertencia, o si se muestra durante la inspección, consulte el manual del operador para dar con una solución.

3.1 Inspección de la almohadilla

► Daño o envejecimiento de la almohadilla



1. Verifique visualmente las superficies y los lados de la almohadilla.

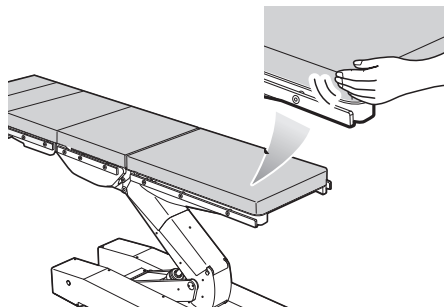
Verifique el estado de cada almohadilla.

✓ • ¿Está la almohadilla libre de deterioro como lugares desgarrados o depresiones?

Aprobado	Inspeccione el siguiente elemento.
Reprobado	La almohadilla se tiene que reemplazar. Póngase en contacto con su distribuidor local o MIZUHO.

NOTA Para mantener a los pacientes seguros y limpios, evite el uso de almohadillas dañadas o deterioradas.

► Fijación de la almohadilla



1. Mueva la almohadilla sujetando los bordes para comprobar su estado de fijación.

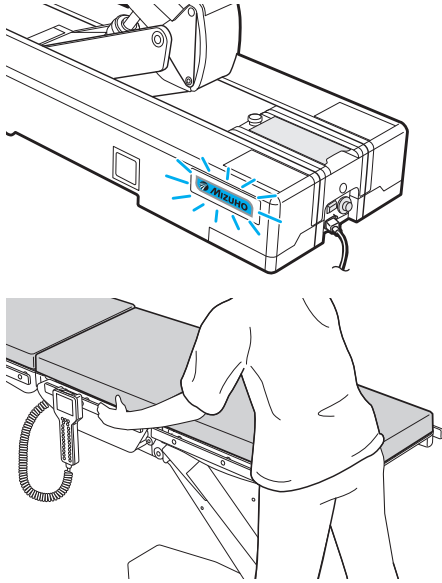
Verifique el estado de cada almohadilla.

✓ • ¿Está fijada con firmeza? ¿Se ha movido la almohadilla?

Aprobado	Inspeccione el siguiente elemento.
Reprobado	Es necesario reemplazar las fijaciones Velcro o la almohadilla. Póngase en contacto con su distribuidor local o MIZUHO.

3.2 Inspecciones de la mesa

► Soltura de la tablero



1. Compruebe que la mesa de operaciones está fijada.
2. Sujete ambos lados de la sección de espalda y sacúdala hacia arriba y hacia abajo y de lado a lado.



• ¿Se ha quedado fijada?

Aprobado

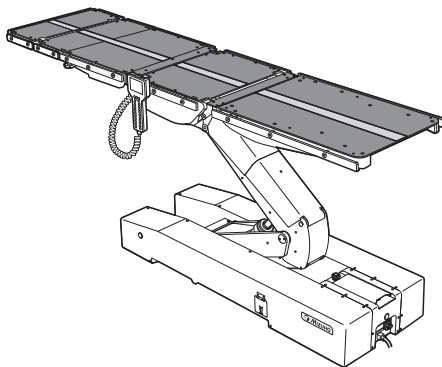
Inspeccione el siguiente elemento.

Reprobado

Compruebe la goma de freno. (P.25)
Si no hay ningún problema con las gomas de freno, póngase en contacto con su distribuidor local o MIZUHO.

3.3 Inspección del tablero

► Daño del tablero



1. Desmonte todas las almohadillas.
2. Compruebe visualmente el tablero.
Verifique el estado de cada tablero.



• ¿Está el tablero libre de daños?

Aprobado

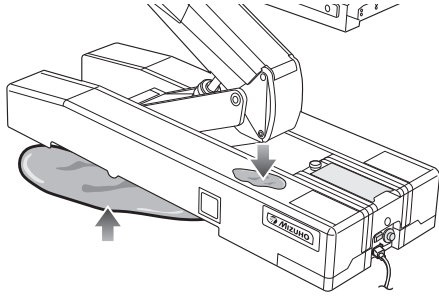
Inspeccione el siguiente elemento.

Reprobado

El tablero se tiene que reemplazar.
Póngase en contacto con su distribuidor local o MIZUHO.

3.4 Inspección de fugas de aceite

► Fuga de aceite



1. Verifique visualmente la base y el suelo.

✓	<ul style="list-style-type: none">¿Presentan el suelo o la superficie de la base fugas de aceite?
---	---

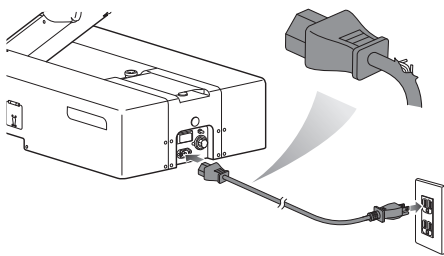
Aprobado	Inspeccione el siguiente elemento.
Reprobado	Es necesario inspeccionar o reparar en sistema hidráulico. Póngase en contacto con su distribuidor local o MIZUHO.

3.5 Inspección del cable de alimentación y del toma



No toque el cable de alimentación ni el toma con las manos mojadas. Hay riesgo de sufrir descargas eléctricas.

► Daños en el cable de alimentación o clavijas rotas



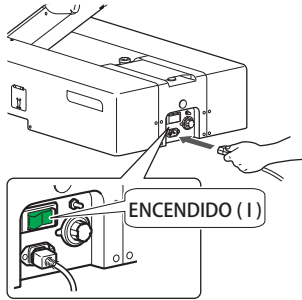
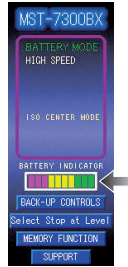
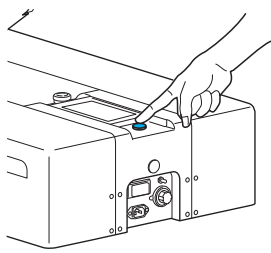
1. Verifique visualmente el cable de alimentación y las clavijas del toma de 3 clavijas (para toma de corriente).

✓	<ul style="list-style-type: none">¿Está la funda del cable de alimentación libre de daños?¿El toma de 3 clavijas tiene alguna clavija rota?
---	--

Aprobado	Inspeccione el siguiente elemento.
Reprobado	El cable de alimentación necesita ser reemplazado. Póngase en contacto con su distribuidor local o MIZUHO.

3.6 Inspección del nivel restante de la batería

► Nivel de batería restante



1. Con el cable de alimentación desenchufado, pulse el interruptor de arranque que hay bajo la pantalla táctil.



- ¿El indicador de la batería de la pantalla táctil es verde?

Aprobado

Inspeccione el siguiente elemento.

Reprobado

Si el indicador de la batería solo se muestra en rojo o amarillo, debe cargarse. Cargue completamente la batería según el procedimiento 2.

2. Conecte el cable de alimentación y encienda el interruptor de alimentación.

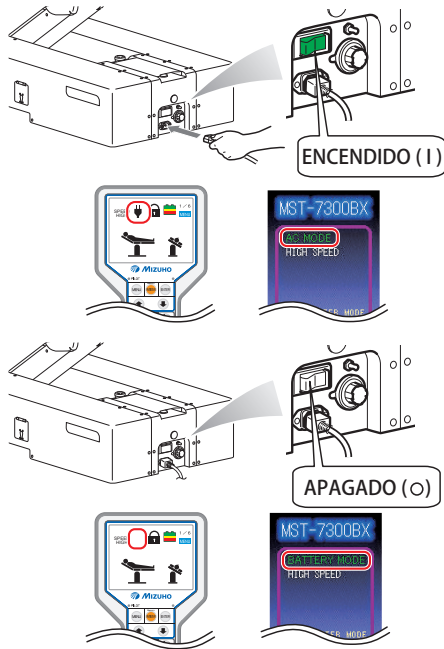
Durante la carga, «CHARGE» (CARGAR) se mostrará en el indicador de la pantalla táctil y cambiará a «FULL BATTERY» (BATERÍA LLENA) cuando se termine de cargar.

NOTA


Si el nivel de batería baja rápidamente incluso después de la carga, debe reemplazarse la batería. Póngase en contacto con su distribuidor local o MIZUHO.

3.7 Inspección del interruptor de alimentación

► Interruptor de ENCENDIDO/APAGADO




1. Conecte el cable de alimentación.
2. Active el interruptor de alimentación.

✓	<ul style="list-style-type: none"> • ¿El interruptor de alimentación se ilumina (en verde)? • ¿Aparece en la pantalla táctil «AC MODE» (MODO CA)? • ¿Aparece  en el monitor del controlador de mano?
---	--

Aprobado	Inspeccione el siguiente elemento.
Reprobado	Si el interruptor de alimentación no funciona correctamente, debe repararse o reemplazarse. Póngase en contacto con su distribuidor local o MIZUHO.

3. Desactive el interruptor de alimentación.

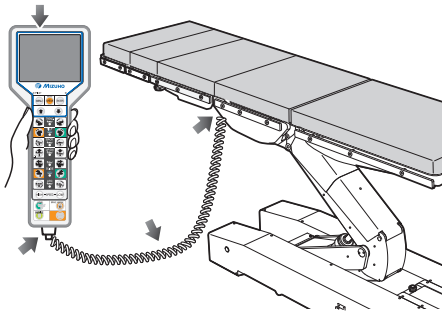
Después de la comprobación, vuelva a activar el interruptor.

✓	<ul style="list-style-type: none"> • ¿Está el interruptor de alimentación desactivado? • ¿Aparece en la pantalla táctil «BATTERY MODE» (MODO DE BATERÍA)? • ¿Ha desaparecido  del monitor del controlador de mano?
---	--

Aprobado	Inspeccione el siguiente elemento.
Reprobado	Si el interruptor de alimentación no funciona correctamente, debe repararse o reemplazarse. Póngase en contacto con su distribuidor local o MIZUHO.

3.8 Inspección del controlador de mano

► Daños, envejecimiento



1. Verifique visualmente el panel, el cable enrollado y el conector del controlador de mano.



- ¿Está el controlador de mano libre de daños o deterioro?

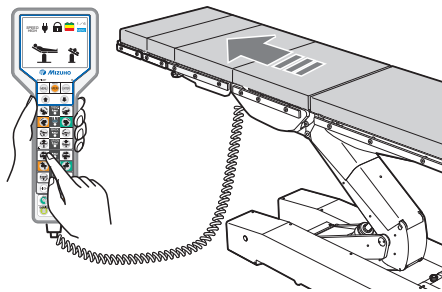
Aprobado

Inspeccione el siguiente elemento.

Reprobado

El controlador de mano debe repararse o reemplazarse.
Póngase en contacto con su distribuidor local o MIZUHO.

► Funcionamiento normal



1. Pulse **E** en el controlador de mano.
2. Pulse cada interruptor de función del controlador de mano para utilizar la mesa de operaciones.



- ¿Se ilumina el indicador de PILOTO en el controlador de mano?
- ¿Funciona normalmente la mesa de operaciones?

Aprobado

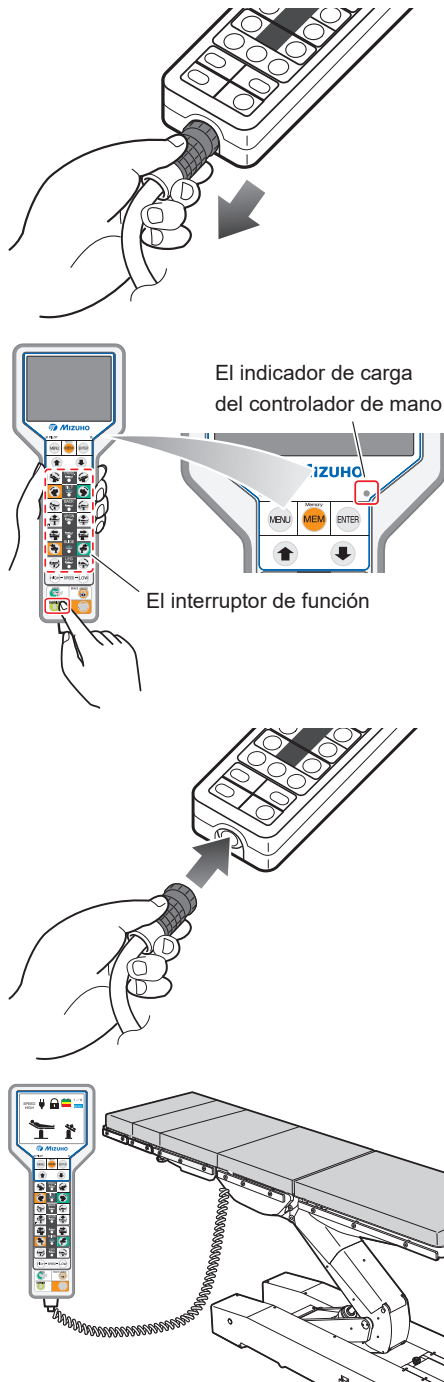
Inspeccione el siguiente elemento.

Reprobado

Es necesario realizar una inspección, reparación o reemplazo.
Póngase en contacto con su distribuidor local o MIZUHO.

<Inspección de las funciones inalámbricas>

► Nivel de batería recargable



1. Desconecte el conector del controlador de mano.
2. Pulse **E** y compruebe que el interruptor de función se enciende.
3. Compruebe el indicador de carga del controlador de mano.



- ¿Se enciende el interruptor de función?
- ¿Está desactivado el indicador de carga del controlador de mano?

Aprobado

Inspeccione el siguiente elemento.

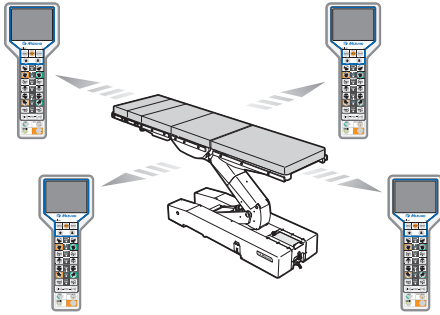
Reprobado

Si el indicador de carga del controlador de mano parpadea, el nivel de la batería recargable está bajando.
Aplique el paso 4 y cargue la batería.
Si la batería no se puede cargar, póngase en contacto con su distribuidor local o MIZUHO.

4. Si el nivel de la batería recargable es insuficiente, conecte el controlador de mano y la mesa de operaciones con un cable para cargar la batería.

El indicador de carga del controlador de mano se enciende durante la carga y se apaga cuando se completa.

► Comprobaciones de funcionamiento



1. Utilice el controlador de mano para usar la mesa de operaciones desde las cuatro direcciones: frontal, trasera, derecha e izquierda.



- ¿Funciona correctamente independientemente de la dirección desde la que se está utilizando?

Aprobado

Inspeccione el siguiente elemento.

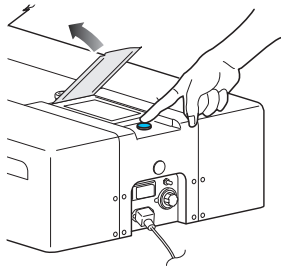
Reprobado

Si no funciona en absoluto, puede que la configuración del código inalámbrico sea incorrecta.

Además, si no funciona solo en una dirección concreta, puede que la sección que recibe la luz de esa dirección no funcione correctamente. Póngase en contacto con su distribuidor local o MIZUHO.

3.9 Inspección de la pantalla táctil

► Pantallas



1. Abra la tapa protectora de la pantalla táctil y pulse el interruptor de arranque.
2. Compruebe la pantalla de la pantalla táctil.

✓ • ¿Se visualiza correctamente?

Aprobado Inspeccione el siguiente elemento.

Reprobado Si hay problemas como que no se visualiza nada, falta algo en la pantalla o la pantalla se ve tenue o similar, debe repararse o reemplazarse. Póngase en contacto con su distribuidor local o MIZUHO.

► Comprobaciones de funcionamiento



1. Utilice la mesa de operaciones tocando los interruptores de uno en uno.

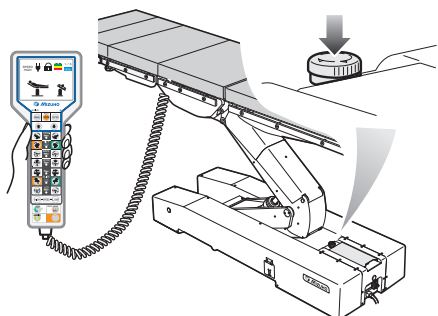
✓ • ¿Funciona normalmente la mesa de operaciones?

Aprobado Inspeccione el siguiente elemento.

Reprobado Si la pantalla no cambia incluso después de pulsar los interruptores, o si la mesa de operaciones no funciona, debe repararse o reemplazarse. Póngase en contacto con su distribuidor local o MIZUHO.

3.10 Inspección del interruptor de parada de emergencia

► Parada de emergencia durante el funcionamiento



1. Mientras desliza o eleva el tablero usando el controlador de mano, presione el interruptor de parada de emergencia.

Al pulsar el interruptor de parada de emergencia, no ejecute ninguna acción en el controlador de mano.



- ¿Se oye un sonido? ¿La mesa de operaciones se detiene inmediatamente?

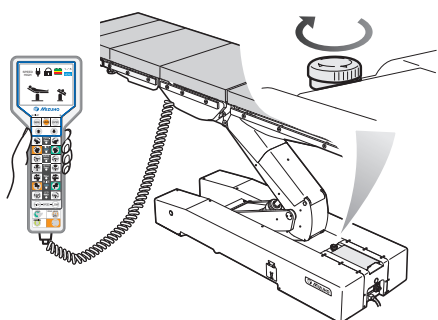
Aprobado

Inspeccione el siguiente elemento.

Reprobado

Es necesario inspeccionar o reparar los interruptores defectuosos.
Póngase en contacto con su distribuidor local o MIZUHO.

► Cancelar la parada de emergencia



1. Gire el interruptor de parada de emergencia o tire de él hacia usted para soltarlo.
2. Utilice el controlador de mano para operar la mesa de operaciones.



- ¿Se detiene el sonido? ¿Funciona la mesa de operaciones?

Aprobado

Inspeccione el siguiente elemento.

Reprobado

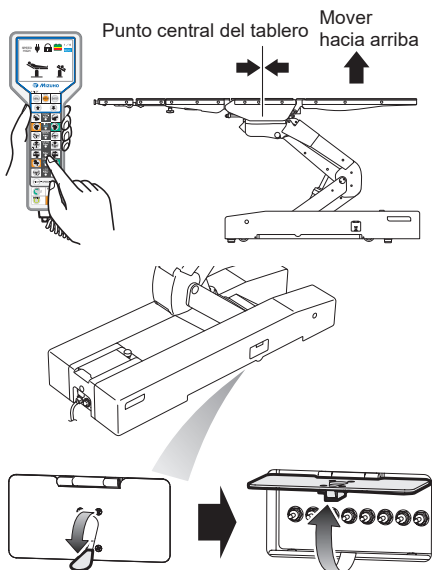
Es necesario inspeccionar o reparar los interruptores defectuosos.
Póngase en contacto con su distribuidor local o MIZUHO.

3.11 Inspección de los interruptores auxiliares



- Observe siempre el movimiento de la mesa de operaciones cuando accione los interruptores auxiliares. Dado que las funciones de restricción de funcionamiento de los interruptores auxiliares no funcionan, puede que unas piezas entren en contacto con otras.
- Detenga inmediatamente las operaciones cuando una pieza interfiera con otra. De lo contrario, la mesa de operaciones podría dañarse.

► Funcionamiento del interruptor auxiliar



1. Coloque el tablero de nuevo en la posición nivelada, muévalo hasta la posición más alta y alinee el control deslizano vertical y horizontal en la posición central.

*MST-7300B no se desliza.

2. Opere la mesa de operaciones accionando los interruptores auxiliares uno por uno.

La mesa de operaciones funciona mientras se presiona un interruptor auxiliar. Se detendrá en el ángulo o posición máximo.

✓	• ¿Funciona normalmente la mesa de operaciones?
---	---

Aprobado	Inspeccione el siguiente elemento.
Reprobado	Es necesario inspeccionar o reparar el interruptor auxiliar. Póngase en contacto con su distribuidor local o MIZUHO.

NOTA

- La mesa de operaciones se mueve siempre en el modo rápido cuando se utiliza el interruptor auxiliar.
- Cuando se utiliza el interruptor auxiliar para mover la mesa, el modo ISO CENTER no funciona (solo en MST-7300BX).

4. Inspección de usuario



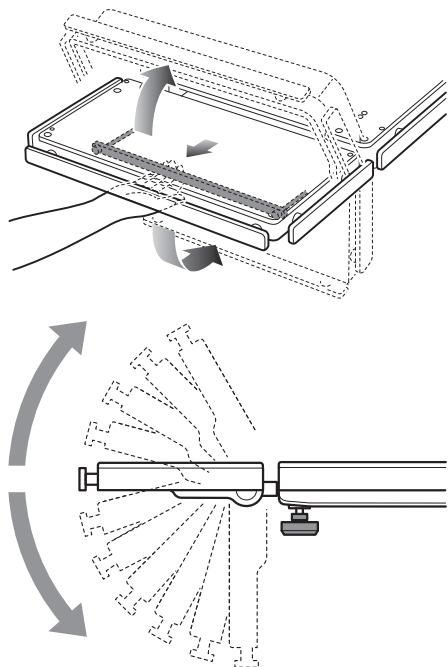
Durante la inspección de usuario, se entiende que se asume que los mensajes de precaución y advertencia no se muestran. Si se muestra un mensaje de precaución o advertencia, o si se muestra durante la inspección, consulte el manual del operador para dar con una solución.

4.1 Inspección de la sección de cabeza



Tenga cuidado al manejar la sección de cabeza. Puede caerse y provocar daños o lesiones.

► Flexionar la sección de cabeza



1. Desmonte la almohadilla.
2. Tire de palanca para doblar de la sección de cabeza para ajustar la sección de cabeza.
3. Fije la sección de cabeza en cada incremento (11 incrementos en total).



- ¿Se pueden fijar correctamente la sección de cabeza en cada incremento?
- ¿La palanca para doblar de la sección de cabeza está libre de floja?

Aprobado

Inspeccione el siguiente elemento.

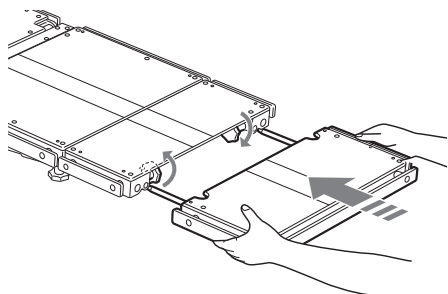
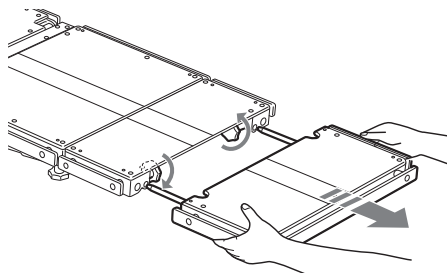
Reprobado

Es necesario ajustar la palanca para doblar de la sección de cabeza.
Póngase en contacto con su distribuidor local o MIZUHO.

NOTA

La sección de cabeza se puede ajustar cada 15°; 4 incrementos hacia arriba (60° como máximo) y 6 incrementos hacia abajo (90° como máximo).

► Montar, desmontar y fijar la sección de cabeza



1. Afloje el tirador de fijación de la sección de cabeza y retire la sección de cabeza.
2. Coloque la sección de cabeza y fijela con el tirador de fijación de la sección de cabeza.

✓	<ul style="list-style-type: none"> • ¿Se puede montar y desmontar la sección de cabeza suavemente sin que se atasque ni se pegue?
---	--

Aprobado	Inspeccione el siguiente elemento.
Reprobado	Las piezas desmontables deben repararse o reemplazarse. Póngase en contacto con su distribuidor local o MIZUHO.

✓	<ul style="list-style-type: none"> • ¿Se ha quedado fijada después de la fijación?
---	---

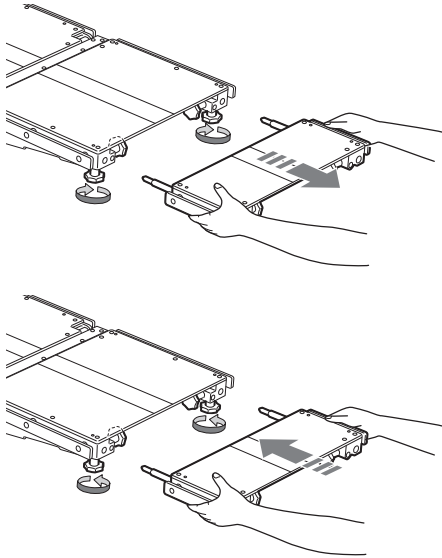
Aprobado	Inspeccione el siguiente elemento.
Reprobado	Es necesario reemplazar el tirador de fijación de la sección de cabeza. Póngase en contacto con su distribuidor local o MIZUHO.

4.2 Inspección de la sección de espalda auxiliar



- Tenga cuidado al manejar la sección de espalda auxiliar. Puede caerse y provocar daños o lesiones.
- No desmonte la sección de espalda auxiliar si la sección de cabeza está montada. Puede caerse y provocar daños o lesiones.

► Montar, desmontar y fijar la sección de espalda auxiliar



1. Afloje el tirador de fijación de la sección de espalda auxiliar y retire la sección de espalda auxiliar.
2. Monte la sección de espalda auxiliar y fíjela con el tirador de fijación de la sección de espalda auxiliar.



- ¿Se puede montar y desmontar la sección de espalda auxiliar suavemente sin que se atasque ni se pegue?

Aprobado

Inspeccione el siguiente elemento.

Reprobado

Las piezas desmontables deben repararse o reemplazarse.
Póngase en contacto con su distribuidor local o MIZUHO.



- ¿Se ha quedado fijada después de la fijación?

Aprobado

Inspeccione el siguiente elemento.

Reprobado

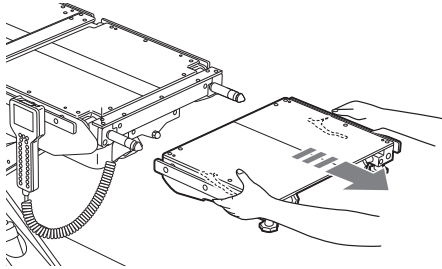
Es necesario reparar o reemplazar el tirador de fijación de la sección de espalda auxiliar.
Póngase en contacto con su distribuidor local o MIZUHO.

4.3 Inspección de la sección de espalda



- Tenga cuidado al manejar la sección de espalda. Puede caerse y provocar daños o lesiones.
- No desmonte la sección de espalda mientras la sección de cabeza y la sección de espalda auxiliar están montadas. Puede caerse y provocar daños o lesiones.

► Desmontaje de la sección de espalda



1. Tire de la palanca para liberación de la sección de espalda y retire la sección de espalda.



- ¿Se puede montar y desmontar la sección de espalda suavemente sin que se atasque ni se pegue?

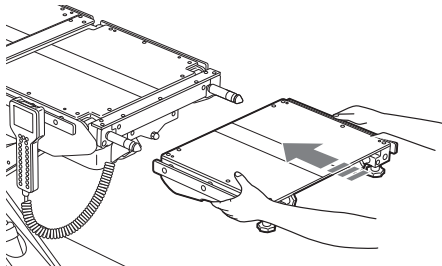
Aprobado

Inspeccione el siguiente elemento.

Reprobado

La palanca para liberación de la sección de espalda debe repararse o reemplazarse. Póngase en contacto con su distribuidor local o MIZUHO.

► Colocación de la sección de espalda



1. Introduzca los orificios de encaje de la sección de espalda en los ejes de inserción de la sección de espalda.

Tire de la sección de espalda y asegúrese de que la sección de espalda esté completamente insertada.



- ¿Se puede montar y desmontar la sección de espalda suavemente sin que se atasque ni se pegue?

Aprobado

Inspeccione el siguiente elemento.

Reprobado

Las piezas desmontables deben repararse o reemplazarse. Póngase en contacto con su distribuidor local o MIZUHO.



- ¿Se ha quedado fijada después del montaje?

Aprobado

Inspeccione el siguiente elemento.

Reprobado

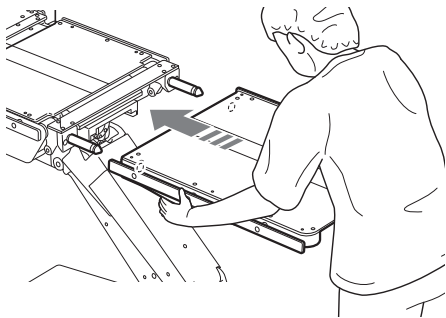
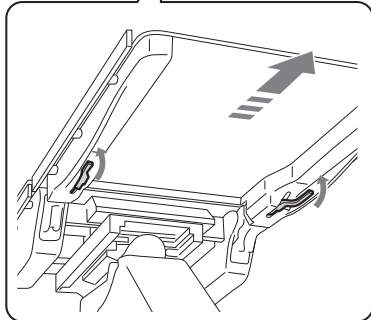
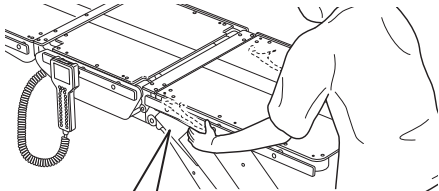
La palanca para liberación de la sección de espalda debe repararse o reemplazarse. Póngase en contacto con su distribuidor local o MIZUHO.

4.4 Inspección de la sección de piernas



Tenga cuidado al manejar la sección de piernas. Puede caerse y provocar daños o lesiones.

► Montaje y desmontaje de la sección de piernas



1. Tire de la palanca para liberación de la sección de piernas y retire la sección de piernas.
2. Inserte los orificios de encaje de la sección de piernas en los ejes de inserción de la sección de piernas.

Tire la sección de piernas y asegúrese de que la sección de piernas esté insertada de forma segura.



- ¿Se puede montar y desmontar la sección de piernas suavemente sin que se atasque ni se pegue?

Aprobado

Inspeccione el siguiente elemento.

Reprobado

Las piezas desmontables deben repararse o reemplazarse.
Póngase en contacto con su distribuidor local o MIZUHO.



- ¿Se ha quedado fijada después del montaje?

Aprobado

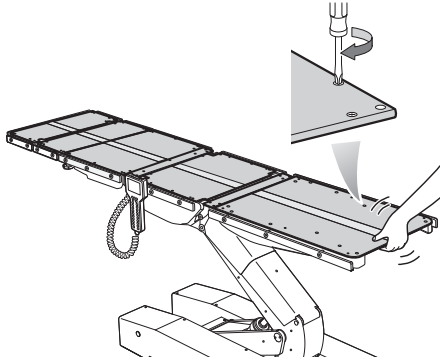
Inspeccione el siguiente elemento.

Reprobado

Es necesario reparar o reemplazar la palanca para liberación de la sección de piernas.
Póngase en contacto con su distribuidor local o MIZUHO.

4.5 Inspección del tablero

► Soltura del tablero



1. Desmonte todas las almohadillas.
2. Sostenga el extremo del tablero para moverlo y comprobar su fijación.

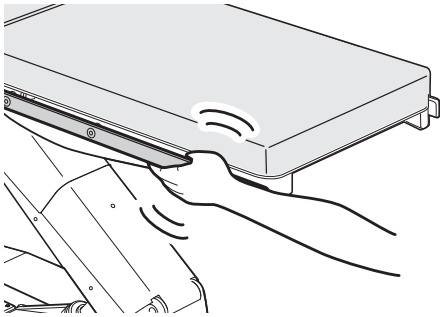
Verifique el estado de cada tablero.

✓	• ¿Está fijado con firmeza? ¿Está el tablero fijado?
---	--

Aprobado	Inspeccione el siguiente elemento.
Reprobado	Si encuentra algún elemento aflojado, apriete los tornillos de fijación con un destornillador. Si no hay ninguna mejora incluso cuando se aprietan los tornillos de fijación, póngase en contacto con su distribuidor local o MIZUHO.

4.6 Inspección del carril lateral

► Aflojamiento del carril lateral



1. Sostenga el carril lateral para moverlo y comprobar su fijación.

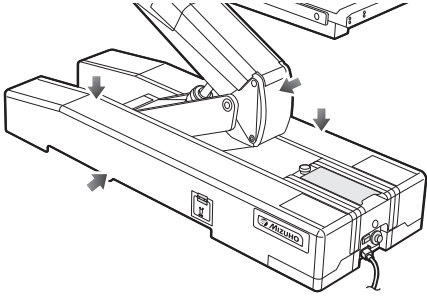
Verifique el estado de cada carril lateral.

✓	• ¿Está fijado con firmeza? ¿Está el carril lateral fijado?
---	---

Aprobado	Inspeccione el siguiente elemento.
Reprobado	El carril lateral debe ajustarse. Póngase en contacto con su distribuidor local o MIZUHO.

4.7 Inspecciones de la cubierta de la base y la carcasa del mecanismo de elevación

► Deformación de la cubierta



1. Verifique visualmente la cubierta de la base y la carcasa del mecanismo de elevación.



• ¿Hay algún daño en la cubierta?

Aprobado

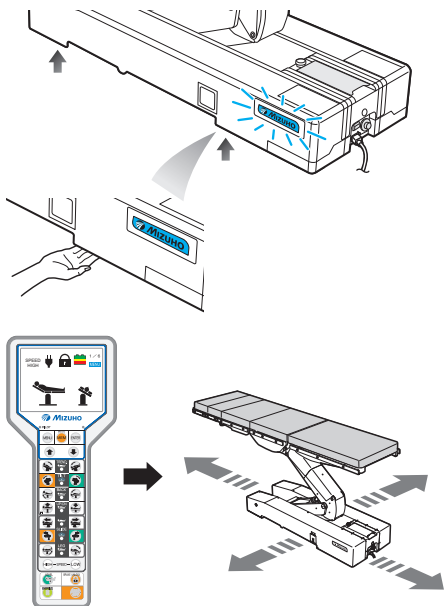
Inspeccione el siguiente elemento.


Reprobado


Es necesario reparar o reemplazar la cubierta. Póngase en contacto con su distribuidor local o MIZUHO.

4.8 Inspección de las ruedas

► Rotación y movimiento



1. Compruebe que la mesa de operaciones está fijada.
2. Gire las ruedas manualmente.
3. Pulse primero **E** y luego  en el controlador de mano para desbloquear el freno.
4. Mueva la mesa de operaciones hacia delante y hacia atrás y de lado a lado.

Después de la comprobación, devuelva la mesa de operaciones a su posición original y pulse primero **E** y luego  en el controlador de mano para fijar la mesa de operaciones.



• ¿Las ruedas giran suavemente?
• ¿La mesa de operaciones se mueve suavemente?

Aprobado

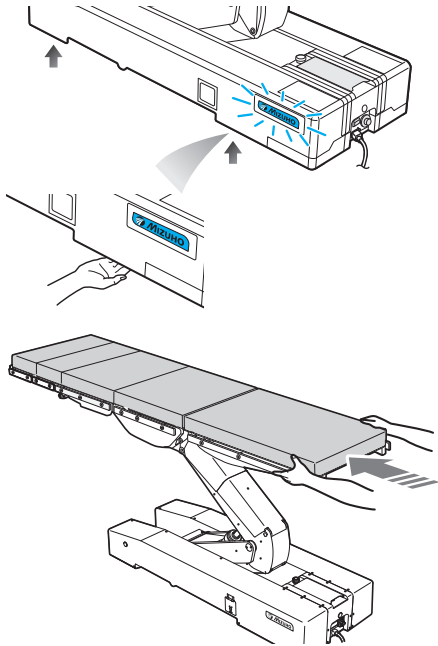
Inspeccione el siguiente elemento.

Reprobado

Las ruedas deben ajustarse o reemplazarse. Póngase en contacto con su distribuidor local o MIZUHO.

4.9 Inspección de las gomas de frenos/cilindros de frenos

► Aplastamiento, daños, fugas de aceite



1. Compruebe que la mesa de operaciones está fijada.
2. Toque el freno de goma y el cilindro de frenos y compruebe que no haya ninguna irregularidad.
3. Empuje toda la mesa de operaciones con las manos.



- ¿Están las gomas de frenos libres de aplastamientos o daños?
- ¿Hay alguna fuga de aceite de los cilindros de frenos?
- ¿Está la mesa de operaciones fijada en su lugar incluso cuando se empuja?

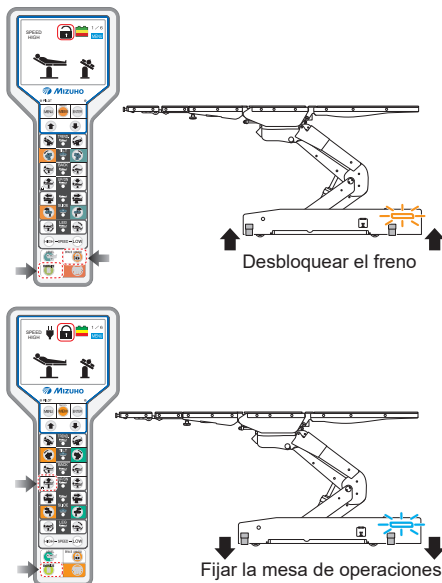
Aprobado


Inspeccione el siguiente elemento.

Reprobado


Es necesario reemplazar las gomas de frenos o los cilindros de frenos.
Póngase en contacto con su distribuidor local o MIZUHO.

► Desbloquear el freno y fijar la mesa de operaciones



1. Pulse primero **E** y luego  en el controlador de mano para desbloquear el freno.

Los indicadores de los frenos del lateral de la cubierta de la base se encienden (naranja).

2. Pulse primero **E** y luego  en el controlador de mano para fijar la mesa de operaciones.

Los indicadores de los frenos del lateral de la cubierta de la base se encienden (azul).



- ¿Se puede desbloquear el freno?
- ¿Se puede fijar la mesa de operaciones?
- ¿Se encienden los indicadores de los frenos?
- ¿Presentan daños las cubiertas de los indicadores de los frenos?

Aprobado

Inspeccione el siguiente elemento.

Reprobado

Es necesario reemplazar los cilindros de los frenos.
Póngase en contacto con su distribuidor local o MIZUHO.

5. Solicitar reparaciones

Como resultado de las inspecciones y actividades de mantenimiento, si hay irregularidades con la mesa de operaciones, consulte la sección «Antes de solicitar una reparación» del manual del operador y confirme las causas y las medidas de acción.

Si la situación no mejora, aunque se pongan en marcha medidas correctivas, solicite las reparaciones correspondientes a su distribuidor o a MIZUHO.



- Solo MIZUHO o sus proveedores autorizados deben realizar el mantenimiento que necesita la mesa de operaciones. Póngase en contacto con su distribuidor o con MIZUHO para realizar las reparaciones o el mantenimiento necesarios.
- No desmonte la mesa de operaciones. Un desmontaje no autorizado podría provocar un incendio, descargas eléctricas o errores en el funcionamiento.
- Para prevenir infecciones, compruebe que la mesa de operaciones esté limpia y desinfectada cuando solicite una reparación.

■ Qué hacer al solicitar reparaciones

1. Apáguela y desconecte el cable de alimentación de la toma de corriente de grado hospitalario.
2. Coloque un cartel de «Fuera de servicio» o «No usar» en la mesa de operaciones.
3. Solicite las reparaciones correspondientes a su distribuidor o a MIZUHO.

Al solicitar reparaciones, infórmenos de lo siguiente.

- Descripción del producto
- Número de serie (consulte la etiqueta del producto)
- Estado de funcionamiento incorrecto

Mes: ____ Año: ____

Mesa de neurocirugía

Lista de chequeo diario

	1	2	3	4	5	6	7	8	9	10	11	12	13	14	15
3.1	Inspección de la almohadilla														
3.2	Inspecciones de la mesa														
3.3	Inspección del tablero														
3.4	Inspección de fugas de aceite														
3.5	Inspección del cable de alimentación y del toma														
3.6	Inspección del nivel restante de la batería														
3.7	Inspección del interruptor de alimentación														
3.8	Inspección del controlador de mano														
3.9	Inspección de la pantalla táctil														
3.10	Inspección del interruptor de parada de emergencia														
3.11	Inspección de los interruptores auxiliares														
	Firma														

N.º de quirófano	
Descripción del producto	
Número de serie	
Gestionado por	

Instrucciones

1. Realice una inspección de cada elemento.
2. Registre los resultados de la inspección en las columnas en la fecha correspondiente.
3. Firme con el nombre del inspector.

Resultados de inspección y marcado	
Normal	√
Anomalía	●
	Requiere reparación
	Requiere pieza
	R
	P

Fotocopie esta tabla de inspección diaria para su uso real.

Mes: ____ Año: ____

Lista de chequeo diario

Mesa de neurocirugía

	16	17	18	19	20	21	22	23	24	25	26	27	28	29	30	31
3.1	Inspección de la almohadilla															
3.2	Inspecciones de la mesa															
3.3	Inspección del tablero															
3.4	Inspección de fugas de aceite															
3.5	Inspección del cable de alimentación y del toma															
3.6	Inspección del nivel restante de la batería															
3.7	Inspección del interruptor de alimentación															
3.8	Inspección del controlador de mano															
3.9	Inspección de la pantalla táctil															
3.10	Inspección del interruptor de parada de emergencia															
3.11	Inspección de los interruptores auxiliares															
	Firma															

N.º de quirófano	
Descripción del producto	
Número de serie	
Gestionado por	

Instrucciones

1. Realice una inspección de cada elemento.
2. Registre los resultados de la inspección en las columnas en la fecha correspondiente.
3. Firme con el nombre del inspector.

Resultados de inspección y marcado	
Normal	√
Anomalía	●

Fotocopie esta tabla de inspección diaria para su uso real.

Periodo: Del ____ / ____ al ____ / ____

Lista de chequeo del usuario

Mesa de neurocirugía

4.1	Inspección de la sección de cabeza	/	/	/	/	/	/	/	/	/	/	/	/	/	/	/	/	/
4.2	Inspección de la sección de espalda auxiliar																	
4.3	Inspección de la sección de espalda																	
4.4	Inspección de la sección de piernas																	
4.5	Inspección del tablero																	
4.6	Inspección del carril lateral																	
4.7	Inspecciones de la cubierta de la base y la carcasa del mecanismo de elevación																	
4.8	Inspección de las ruedas																	
4.9	Inspección de las gomas de frenos/ cilindros de frenos																	
	Firma																	

N.º de quirófano	
Descripción del producto	
Número de serie	
Gestionado por	

Instrucciones

1. Realice una inspección de cada elemento.
2. Registre los resultados de la inspección en las columnas en la fecha correspondiente.
3. Firme con el nombre del inspector.

Resultados de inspección y marcado		
Normal	✓	Requiere reparación
Anomalia	●	Requiere pieza

Fotocopie esta tabla de inspección diaria para su uso real.



Comercial



EMERGO EUROPE
Westervoortsedijk 60
6827 AT Arnhem, The Netherlands



MIZUHO Corporation
3-30-13 Hongo, Bunkyo-ku
Tokyo 113-0033, Japan
<https://www.mizuho.co.jp>