

Gebrauchsanleitung

Beinseitiger Umkehradapter (Trade Name: Leg-side Reversal Adapter)

Warnung

Wenn Sie OP-Tisch-Zubehör verwenden, beobachten Sie den Patienten genau. Wenn sich ein Patient über einen längeren Zeitraum hinweg in der gleichen Lage befindet, können unter Umständen Nervenlähmung und/oder wundgelegene Stellen auftreten.

Kontraindikation/Verbot

1. Dieses Produkt wurde nur für die Verwendung mit Mizuho-OP-Tischen geprüft.
2. Überschreiten Sie nicht das unter **Spezifikationen**, 3. Maximales Patientengewicht angegebene maximale Patientengewicht. Dies könnte dazu führen, dass das Produkt brechen.
3. Belasten Sie die Brettspitze nicht ungleichmäßig. Das Produkt kann herunterfallen oder beschädigt werden.

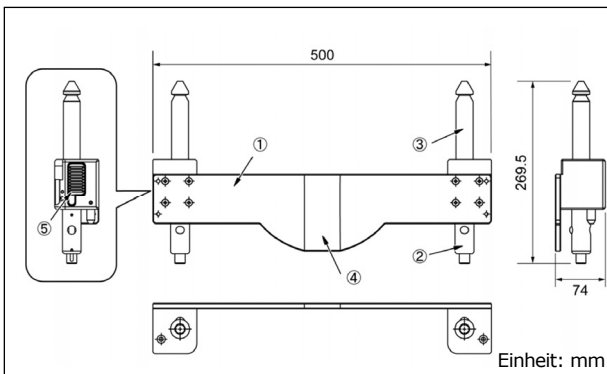
Symbolmarkierung für Etikettierung

MD : Medizinprodukt

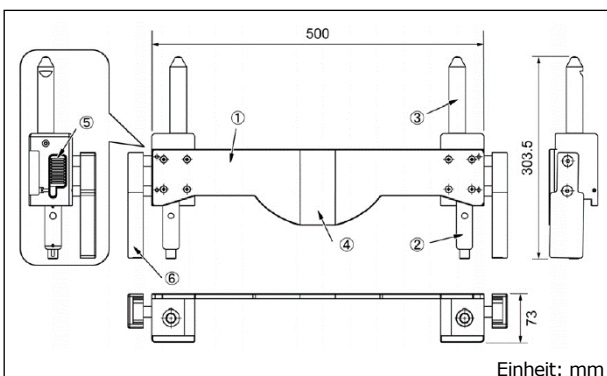
Spezifikationen

1. Technische Zeichnung

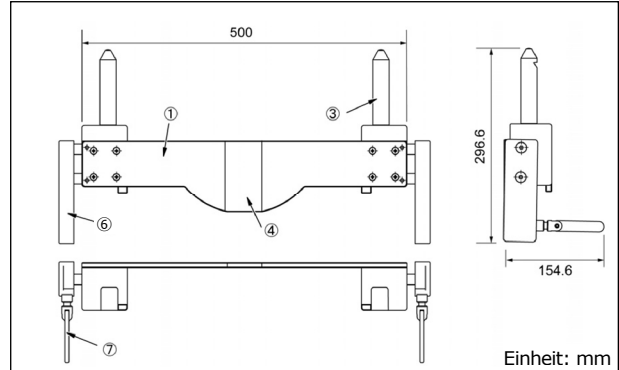
1-1. Beinseitiger Umkehradapter A



1-2. Beinseitiger Umkehradapter B/B(R1)/B(R2)

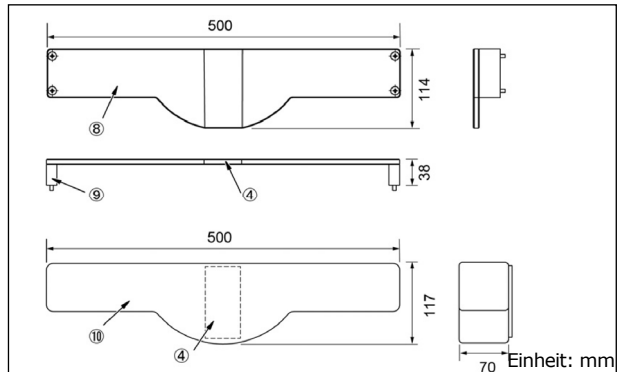


1-3. Beinseitiger Umkehradapter C/C(R1)/C(R2)



1-4. Digitaler Röntgentisch für beinseitigen Umkehradapter

Mizuho Originale Unterlage für beinseitigen Umkehradapter



Codenr.	Produktbeschreibung	Komponente	Gewicht
08-077-70	Beinseitiger Umkehradapter A	①②③④ ⑤	4.0 kg /pro Stück
08-077-60	Beinseitiger Umkehradapter B *1	①②③④ ⑤⑥	5.8 kg /pro Stück
08-077-60-R1	Beinseitiger Umkehradapter B (R1) *2	①②③④ ⑤⑥	5.8 kg /pro Stück
08-077-60-R2	Beinseitiger Umkehradapter B (R2) *3	①②③④ ⑤⑥	5.8 kg /pro Stück
08-077-50	Beinseitiger Umkehradapter C *4	①③④⑥ ⑦	6.0 kg /pro Stück
08-077-50-R1	Beinseitiger Umkehradapter C (R1) *5	①③④⑥ ⑦	6.0 kg /pro Stück
08-077-50-R2	Beinseitiger Umkehradapter C (R2) *6	①③④⑥ ⑦	6.0 kg /pro Stück
18-097-00	Digitaler Röntgentisch für beinseitigen Umkehradapter	④⑧⑨	0.5 kg /pro Stück
18-042-90	Mizuho Originale Unterlage für beinseitigen Umkehradapter	④⑩	0.2 kg /pro Stück

Hinweis: Die Nummerierung entspricht den Nummern unter „1. Technische Zeichnung“.

*1, *2 und *3/*4, *5 und *6: Die Größe der montierbaren Seitenschiene ist unterschiedlich.

2. Material

- ① Platte: Duroplastisches Harz
- ② Einsteckschaft A: Edelstahl
- ③ Einsteckschaft B: Edelstahl
- ④ Befestigungsband: Nylon
- ⑤ Entriegelungsknopf: Polyacetal
- ⑥ Halterung: Edelstahl
- ⑦ Feststellgriff: Edelstahl
- ⑧ Röntgenaufnahmeoberteil: Duroplastisches Harz
- ⑨ Röntgenaufnahmeoberteil des Beins: Polycarbonat
- ⑩ Unterlage: Polyurethan

Hinweis: Die Nummerierung entspricht den Nummern unter „1. Technische Zeichnung“.

3. Maximales Patientengewicht

135 kg

Verwendungszweck

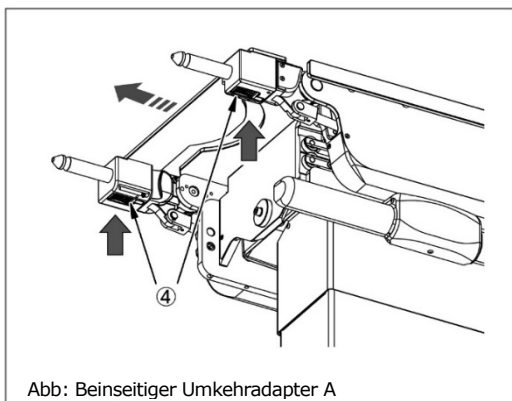
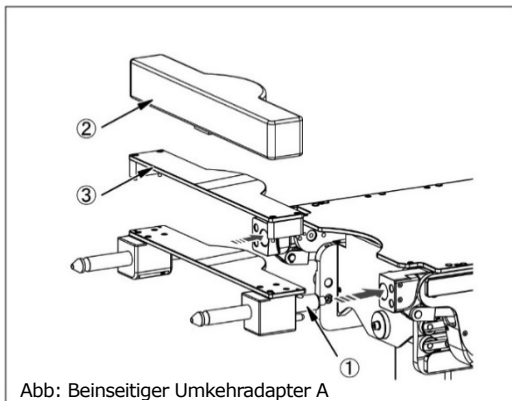
Dies ist ein Zubehör für einen OP-Tisch. Der Adapter ermöglicht es, das rückenteilseitige Befestigungszubehör an den Beinteilseiten anzubringen, indem sie bei abgenommenem Beinteil am Sitzteil befestigt wird.

Vorgesehener Benutzer

Dieses Produkt darf von medizinischem Fachpersonal verwendet werden, einschließlich, aber nicht beschränkt auf Chirurgen, Krankenschwestern und biomedizinische Techniker.

Gebrauchsanleitung

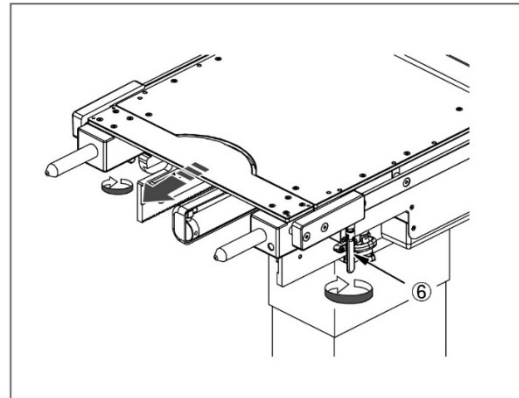
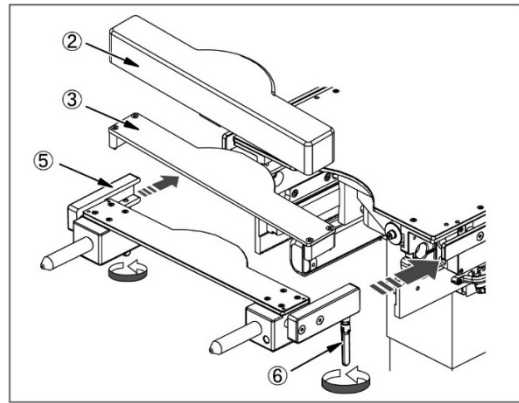
1. 08-077-70/-60/-60-R1/-60-R2



- | | |
|------------------|---------------------------|
| ① Einsteckschaft | ③ Röntgenaufnahmeoberteil |
| ② Unterlage | ④ Entriegelungsknopf |

- 1-1. Stecken Sie die Einführungswellen des beinseitigen Umkehradapters ① in die Aufnahmelöcher des Beinteils des OP-Tisches.
- 1-2. Ziehen Sie am beinseitigen Umkehradapter, um sicherzustellen, dass er vollständig eingeführt ist.
- 1-3. Bringen Sie das Unterlage ② an.
- 1-4. Wenn eine Röntgenaufnahme erforderlich ist, befestigen Sie das Röntgenaufnahmeoberteil ③ zwischen dem beinseitigen Umkehradapter und dem Unterlage ②.
- 1-5. Ziehen Sie beim Abnehmen des beinseitigen Umkehradapters den beinseitigen Umkehradapter gerade heraus, während Sie die Entriegelungsknopf ④ drücken.

2. 08-077-50/-50-R1/-50-R2



- | | |
|---------------------------|------------------|
| ② Unterlage | ⑤ Halterung |
| ③ Röntgenaufnahmeoberteil | ⑥ Feststellgriff |

- 2-1. Stecken Sie die Halterung ⑤ des beinseitigen Umkehradapters in die Seitenschiene des Sitzteils am OP-Tisch.
- 2-2. Stellen Sie sicher, dass der beinseitige Umkehradapter vollständig eingeführt ist, und ziehen Sie den Feststellgriff ⑥ fest, um ihn zu fixieren.
- 2-3. Bringen Sie das Unterlage ② an.
- 2-4. Wenn eine Röntgenaufnahme erforderlich ist, befestigen Sie das Röntgenaufnahmeoberteil ③ zwischen dem beinseitigen Umkehradapter und dem Unterlage ②.
- 2-5. Lösen Sie beim Abnehmen des beinseitigen Umkehradapters den Feststellgriff ⑥ und ziehen Sie den beinseitigen Umkehradapter gerade heraus.

Hinweis: Die Nummerierung entspricht den Nummern unter Abb. „Gebrauchsanleitung“.

3. Kompatible OP-Tische

Weitere Informationen finden Sie in der Broschüre „ZUBEHÖR FÜR OP-TISCHE“ von Mizuho.

Warnhinweis/Vorsichtsmaßregel

1. Warnung
Achten Sie stets darauf, dass angebrachtes Zubehör fest fixiert ist. Andernfalls kann sich die Vorrichtung lösen oder bewegen und den Patienten verletzen.
2. Wichtige Vorsichtsmaßnahmen
2-1. Stellen Sie bei der Verwendung eines OP-Tisches sicher, dass dieses Produkt nicht mit der Oberfläche des Tisches oder anderem OP-Zubehör, das in Kombination mit diesem Produkt verwendet wird, in Berührung kommt oder deren Verwendung behindert. Andernfalls könnte das Produkt beschädigt werden.
2-2. Aus hygienischen Gründen sollten Sie für die Stellen, mit denen der Patient in Kontakt kommt, sterilisierte Abdecktücher verwenden.
3. Interaktion
[Vorsichtsmaßnahmen bei der Verwendung mit anderen Artikeln]
Wenn der Schlitten des OP-Tisches mit diesem Produkt und daran angebrachtem Zubehör maximal verschoben wird, kann der Betrieb des OP-Tisches verlangsamt werden.

Lagerung/Lebensdauer

1. Bewahren Sie das Produkt nicht in einer Umgebung mit hohen Temperaturen oder mit hoher Luftfeuchtigkeit und starken Temperaturschwankungen auf.
2. Lebensdauer des Produkts: 7 Jahre
(abhängig von Wartung und Inspektion sowie sachgemäßer Aufbewahrung)

Wartung/Inspektion

<Durch den Anwender>

1. Überprüfung vor und nach dem Gebrauch
Vergewissern Sie sich vor und nach jeder Verwendung, dass das Produkt nicht beschädigt ist.
2. Reinigung und Desinfektion
Wischen Sie das Blut, die Chemikalien, die Verunreinigungen und andere Flecken mit Wasser ab und reinigen Sie das Gerät mit Gaze oder anderen in Desinfektionsmittel getränkten Materialien.
Verwenden Sie außerdem die gleichen Desinfektionsmittel wie die autorisierten Desinfektionsmittel auf dem OP-Tisch von Mizuho, die in der Bedienungsanleitung des OP-Tisches beschrieben sind.
3. Bei Fehlfunktionen
Wenn das Produkt beschädigt ist, kennzeichnen Sie es eindeutig als „Defekt“, „Nicht verwenden“, „Reparaturbedürftig“ o. ä. und wenden Sie sich an Ihren Händler vor Ort oder direkt an Mizuho.

<Durch Vertreter>

Die Wartung und Inspektion darf nur durch zertifizierte Mizuho-Händler durchgeführt werden.

Packung

1 Stück pro Packung

Garantie

MIZUHO Corporation repariert defekte Teile dieses Produkts ein Jahr ab dem Datum der Lieferung/Installation kostenlos. Ausgenommen sind Schäden durch Reparaturen durch Dritte, höhere Gewalt, unsachgemäßen Gebrauch oder absichtliche Beschädigung. Alle anderen Garantiebedingungen unterliegen den Bestimmungen von MIZUHO Corporation.

Entsorgung

Dieses Gerät ist gemäß den örtlichen Vorschriften zu entsorgen. Für die sachgerechte Entsorgung wenden Sie sich an Ihren örtlichen Händler.

Hinweis

Alle im Zusammenhang mit dem Produkt aufgetretenen schwerwiegenden Vorfälle sind dem Hersteller und der zuständigen Behörde des Ortes, an dem der Anwender und/oder der Patient niedergelassen ist, zu melden.



MIZUHO Corporation
3-30-13 Hongo, Bunkyo-ku, Tokyo 113-0033, Japan
<https://www.mizuho.co.jp>



EMERGO EUROPE
Westervoortsedijk 60
6827 AT Arnhem, The Netherlands