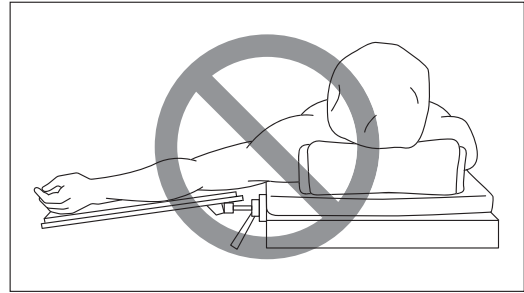
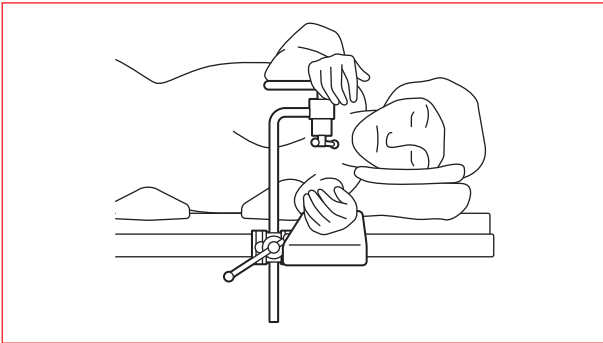


## Istruzioni per l'uso

Nome commerciale: Poggiabraccio a doppio asse

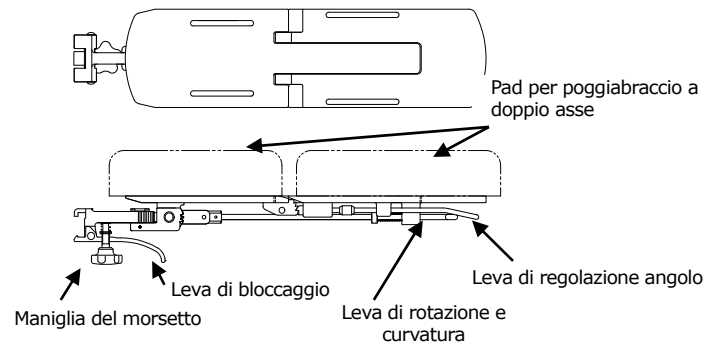
### Attenzione

1. Quando si utilizzano gli accessori del tavolo operatorio, prestare sempre particolare attenzione al paziente. I pazienti lasciati nella stessa postura per un periodo di tempo prolungato sono a rischio di insorgenza di piaghe.
2. Quando si utilizza questo prodotto per un paziente nella posizione reclinata laterale, bloccare il braccio sul lato inferiore sul poggiabraccio. Il mancato bloccaggio del braccio al poggiabraccio potrebbe essere causa di infortunio ad un paziente.

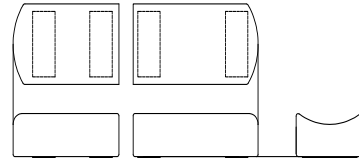


Non utilizzare questo prodotto se la sua superficie superiore è più bassa rispetto alla superficie del tavolo operatorio.

### Forma / Struttura



Accessori: Pad per poggiabraccio a doppio asse



N. codice	Descrizione prodotto
08-065-51	Poggiabraccio a doppio asse
08-065-52	Pad da 60 mm per poggiabraccio a doppio asse
08-065-53	Pad da 100 mm per poggiabraccio a doppio asse

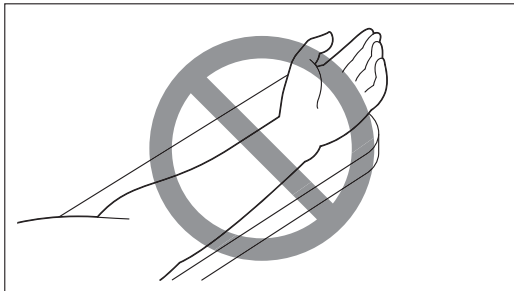
Materiale: acciaio inox, lega di alluminio, resina sintetica

### Controindicazioni / Divieti

1. Questo prodotto è convalidato solo per l'uso con tavoli operatori Mizuho.
2. Evitare di posizionare il braccio di un paziente in una qualsiasi delle posizioni mostrate sotto, per prevenire paralisi dei nervi nel braccio.



Non consentire che il braccio sia posizionato ad un angolo superiore a 90 gradi rispetto alla direzione longitudinale del tavolo operatorio.



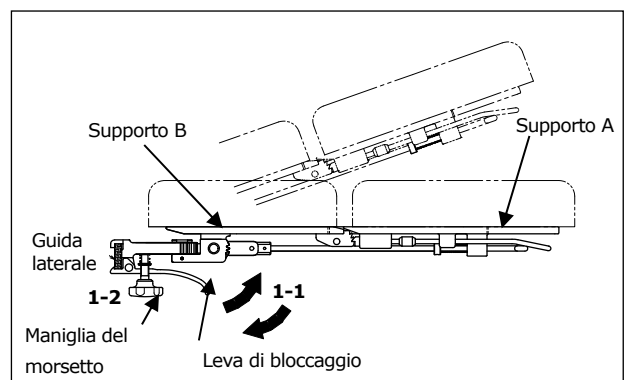
Non girare verso l'alto l'interno del braccio (eccetto per pazienti in posizione reclinata laterale).

### Scopo previsto

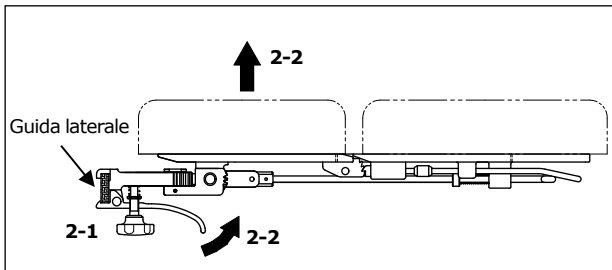
Questo è un accessorio per un tavolo operatorio ed è utilizzato per sostenere il braccio di un paziente.

### Istruzioni per l'uso

1. Applicazione e fissaggio

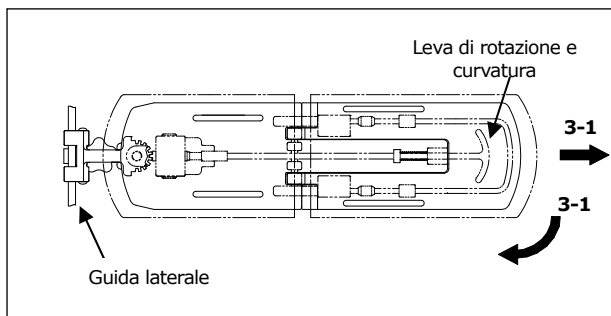


- 1-1 Innestando la leva di bloccaggio, sollevare l'estremità distale e posizionare il morsetto sulla guida laterale. Abbassare il poggiabracchio al livello e rilasciare la leva di bloccaggio.
- 1-2 Stringere la maniglia del morsetto per fissare il poggiabracchio. Assicurarsi che il poggiabracchio sia ben fissato e che non slitti lateralmente.



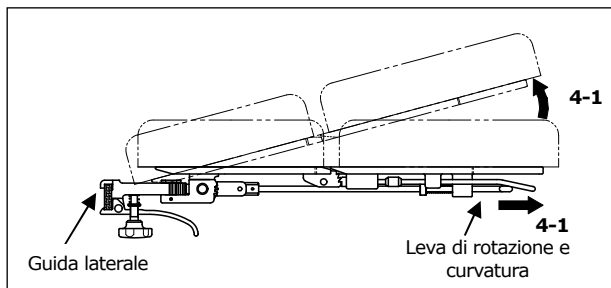
- 2-1 Allentare la maniglia del morsetto finché non si arresta.
- 2-2 Tirando la leva di bloccaggio verso di voi, sollevare l'estremità distale del supporto B. Rimuovere il poggiabracchio dalla guida laterale.

### 3. Rotazione



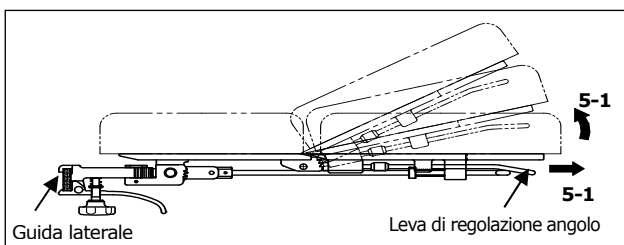
- 3-1 Tirare la leva di rotazione e curvatura per ruotare il poggiabracchio fino a 90 gradi.

### 4. Curvatura -1



- 4-1 Tirare la leva di rotazione e curvatura per ripiegare il poggiabracchio fino a 15 gradi.

### 5. Curvatura -2 (Supporto A)



- 5-1 Tirare la leva di rotazione e curvatura per piegare il supporto A di 15 o 30 gradi.

### Precauzioni

#### 1. Attenzione

Assicurarsi che la leva di bloccaggio sia fissata alla guida laterale. Il non corretto fissaggio alla guida potrebbe condurre a danneggiare il poggiabracchio o lesioni al paziente.

### 2. Precauzioni importanti

- 2.1 Quando si lavora con un tavolo operatorio, prestare attenzione per non consentire che questo prodotto venga a contatto o interferisca con la parte superiore del tavolo o con altri strumenti e apparecchi utilizzati in combinazione con questo prodotto.
- 2.2 Dopo aver regolato l'angolo di rotazione, assicurarsi di controllare che la presa all'estremità della leva di rotazione e curvatura si innesti completamente con l'ingranaggio sotto il supporto.
- 2.3 Quando si usa il tavolo operatorio alla posizione di cambio verticale, il poggiabracchio potrebbe slittare. Prestare particolare attenzione al paziente.
- 2.4 Non aggiungere carico superiore a 15 kg.

### 3. Difetti / Eventi avversi

- 3.1 Eventi avversi
  - Piaghe

### Conservazione / Durata

1. Non conservare il dispositivo in luoghi con temperature elevate o in aree con umidità elevata dove la temperatura subisce forti variazioni.
2. Durata utile di questo prodotto: 7 anni (soggetto alla manutenzione e ispezione specificate, e conservato correttamente)

### Manutenzione / Ispezione

<Manutenzione e controlli eseguiti dagli utilizzatori>

1. Controllare prima e dopo l'uso  
Controllare che questo prodotto non sia danneggiato o rotto prima e dopo l'uso.
2. Pulizia e disinfezione  
Eliminare il sangue, i prodotti chimici, i contaminanti e altre macchie con acqua, e pulire il poggiabracchio con garza o altro materiale umidificato con alcool per disinfettarlo.
3. In caso di un malfunzionamento  
Se è necessario far riparare questo prodotto, etichettare chiaramente il dispositivo come "Rotto", "Richiede riparazione" ecc., e contattare il vostro rivenditore locale o Mizuho.

<Manutenzione e controllo dai fornitori>

La manutenzione e l'ispezione possono essere eseguite esclusivamente da fornitori certificati di Mizuho.

### Questioni relative al periodo di garanzia

La MIZUHO Corporation provvederà alla riparazione delle parti difettose di questo prodotto senza alcun addebito per un anno dalla data di consegna/installazione eccetto per i casi di danni causati da riparazione effettuata da terze parti, cause di forza maggiore, uso improprio o danno intenzionale. Tutti gli altri termini e condizioni di garanzia sono soggetti alle normative di MIZUHO Corporation.



MIZUHO Corporation  
3-30-13 Hongo, Bunkyo-ku, Tokyo 113-0033, Japan  
<https://www.mizuho.co.jp>



EMERGO EUROPE  
Westervoortsedijk 60, 6827 AT Arnhem  
The Netherlands